

The background features several puzzle pieces scattered across the light green surface. Some pieces are outlined in orange, some in dark green, and one in dark red. Each piece has small, parallel lines on its edges, suggesting they are interlocking. The pieces are positioned around the central text, with some partially cut off by the edges of the frame.

# Legens Festival

HÅNDBOG 1.0

## Håndbog til Legens Festival

1. udgave  
Oktober 2024  
CoC Playful Minds  
Kløvermarken 35  
7190 Billund



# Indholdsfortegnelse

4

Forord

5

Legens kendetegn

6

Vi skaber  
Legens Festival  
sammen

7

Organisering

8

Lokale festivalgrupper  
- jeres rolle

9

Inspiration til værktøjer  
og metoder

10

Tidslinje

11

Kommunikation

12

Tjekliste

# Forord

Legens Festival er en fejring af leg og fællesskab. Festivalen er for og med alle børn i Billund Kommunes dagtilbud og skoler. Festivalen hylder børns naturlige nysgerrighed og glæde ved at lære gennem leg.

Legens Festival fejrer en legende tilgang i dagtilbud og Playful Learning i skoler.

Legens Festival sætter børn, legende læring, samskabelse og fællesskabet om at være hjemsted for Børnenes Hovedstad i centrum. Det er en festival med børn som de primære aktører, hvor deres perspektiver, stemmer og udtryk fejres på legende og kreative måder. Børnene vil fremvise, fortælle og invitere til legende oplevelser og videndeling af, hvad de har været optaget af i lokale temaforløb eller projekter forud for festivalen. Vi vil alle opleve, hvordan legende aktiviteter kan samle os i meningsfulde fællesskaber.

Festivalen er forankret i lokalsamfundet. Hver by og hvert distrikt sætter sit eget præg på festivalen. Aktiviteterne vil derfor se forskellige ud fra sted til sted og fra by til by, men formålet og visionen er den samme: at give legen plads og betydning i Børnenes Hovedstad, hvor børn lærer gennem leg og er skabende verdensborgere.

Med denne håndbog ønsker vi at skabe et samlet overblik over de forskellige nedslag i arbejdet med og frem mod Legens Festival. Vi håber, at håndbogen kan guide jer, de lokale festivalgrupper, i jeres proces, roller og engagement. Uden jer, ingen festival. I får det til at ske lokalt – og det skal I understøttes i, for vi gør det sammen. Legens Festival er en fejring for børn, med børn, af børn.

God fornøjelse!

**Billund Kommune og CoC Playful Minds**

# Legens kendetegn

I Billund Kommune danner legens fem kendetegn udgangspunkt for en pædagogisk udvikling i dagtilbud og skole. Derfor er legens kendetegn også centrale i Legens Festival, som vores fælles fundament. Tilstedeværelsen af legens fem kendetegn er nemlig medvirkende til at skabe forståelse for, hvordan legende oplevelser kan føre til dybere læring. For børn i alle aldre.

## LEGENS FEM KENDETEGN

**Begejstring** er kernen i legen, både i det at nyde en leg eller opgave i sig selv og de små sus af overraskelse, indsigt eller succesoplevelser.

**Social involvering** er en stærk fremmer for både leg og læring. Når børn udtrykker deres tanker, udvikler forståelse for hinanden gennem direkte samspil og udveksling af idéer, nyder de ikke kun samværet med andre, men udvikler også dybere forståelse og stærkere relationer.

Noget giver **mening**, når børn kan knytte nye oplevelser til noget allerede kendt. I legen udforsker børn ofte noget, de har set eller gjort, eller som de har set andre gøre, for at få en bedre forståelse af det.

**Eksperimentering** indebærer at afprøve revidere hypoteser eller opdage det næste spørgsmål, hvilket styrker læringen.

Læring gennem leg omfatter **aktiv deltagelse**. Som når børn har så travlt med at lege eller udforske noget, at de glemmer tiden: denne mentale fordybelse og evne til at holde fokus er særlig stærke, når læring sker gennem en legende tilgang.



# Vi skaber Legens Festival sammen

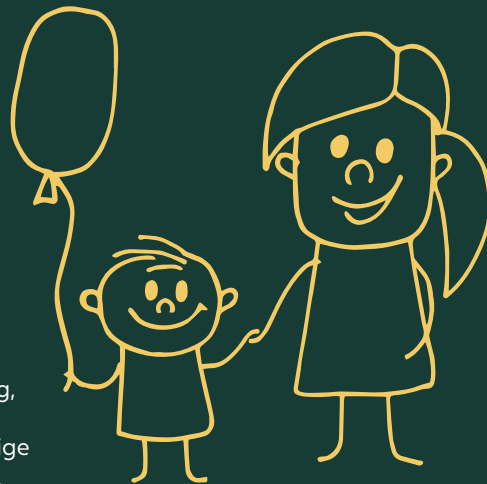
**Samskabelse er måden, vi lykkes på ved at skabe deltagelsesmuligheder for alle børn og voksne, skabe rum for lokalt ejerskab, engagement og fællesskab i Legens Festival. I samskabelse med, mellem og omkring børn har de voksne et særligt ansvar for børnenes deltagelsesmuligheder og velbefindende. I samskabelse er følgende faktorer vigtige at navigere efter og jonglere med i faciliteringen:**

**At fremme en fælles sag**, der understøtter et engagerende fællesskab om at skabe eller producere noget værdifuldt – noget af betydning for nogen.

**At understøtte** meningsfuldheden i processen som at kunne se mening i deltagelsen og sagen, anvende indsigter, danne nye, være motiveret, fordybet og engageret på en legende måde (jf. legens kendetegn).

**At skabe tillid**, som handler om at fremme kendskab, tryghed og mod til at kaste sig ud i nyt i den fælles sag, at holde fast i den fælles sag (som kan ændre sig), at forhandle og respektere forskelligheder som nødvendige for at kunne skabe tillid i relationerne og til processen.

**At bygge på ligeværd** og at understøtte ligeværdige relationer ved at anerkende en nødvendighed i forskellighed, fx perspektiver, initiativer, kompetencer, roller mv. Der skal flere til og flere afprøvninger til for at lykkes sammen.

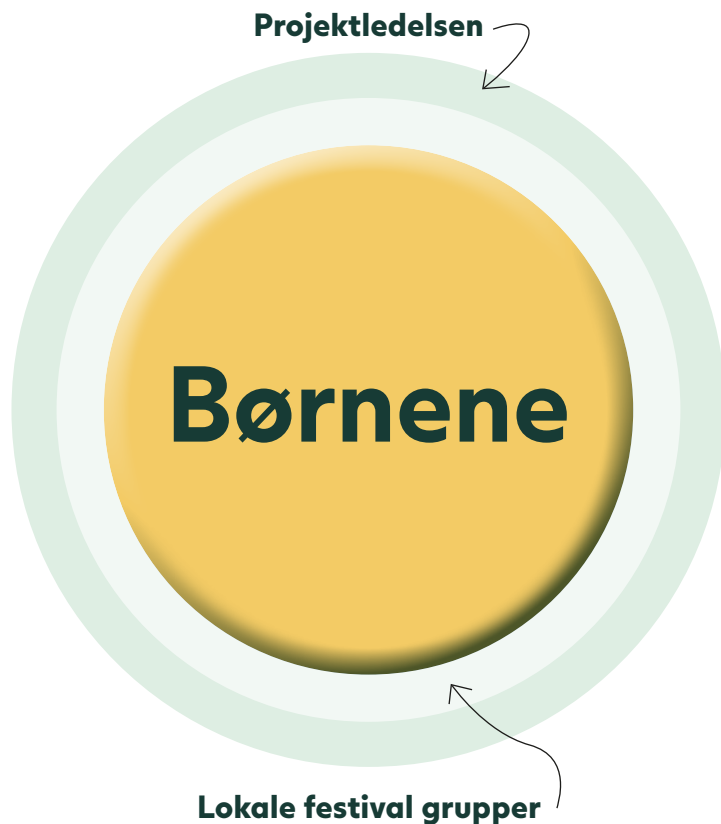


**At fremme kreativitet** gennem legende oplevelser, designprocesser og kreative fremstillingsformer med plads til mange sprog og udtryk.

# Organisering

I Legens Festival varetages den overordnede projektledelse af CoC Playful Minds der undervejs understøtter med inspiration, tiltag, workshops, kompetenceudvikling og sparring.

De lokale festivalgrupper skal i fællesskab med børnene koordinere, sparre og udvikle Legens Festival, så den er tilpasset lokalområdets ønsker, behov og muligheder.



# Lokale festivalgrupper - jeres rolle

**De lokale festivalgrupper består af ledere og medarbejderrepræsentanter for hhv. dagtilbud og skole. De lokale festivalgrupper spiller en vigtig rolle i at drive processen frem mod de lokale festivaler ved at:**

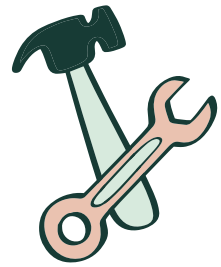
- Aftale med hinanden, inden for den overordnede ramme, hvordan den lokale festival skal gennemføres, hvor og hvem der mødes og er vært for hvem, aktiviteter mv.
- Koordinere lokalt og med projektledelsen.
- Sikre deltagelsesmuligheder for alle børn samt, at børn er med i forberedelse, gennemførelse og evaluering.
- Kommunikere lokalt til og mellem dagtilbud og skole samt med forældre og andre lokale aktører.
- Evaluere lokalt og med projektledelsen.





# Inspiration

## Værktøjer og metoder



### **PROCESPLAN:**

Jeres procesplakat til fælles planlægning

### **VIDENSVÆG:**

Til deling af viden og fremdrift opdelt i faser – til både børn og personale

### **IDÉUDVIKLING:**

Metode til idéudvikling med børn og personale

### **KAN BAN:**

Til overblik over konkrete opgaver (to-do)

### **DREJEBOG:**

Til detaljeret planlægning

De fleste værktøjer og metoder kan anvendes til både børn og personale. Prøv af, tilpas og justér til målgruppen og konteksten.



Find flere metoder ved at scanne QR-koden

# Tidslinje



# Kommunikation

Den primære kommunikation fra projektledelsen til de lokale festivalgrupper forgår via institutions- eller skolelederen. Projektledelsen sender relevante informationer, deadlines, materiale, tilbud mv. til lederen, hvorefter lederen videresender til de relevante aktører.

Hjemmesiden for Legens Festival opdateres løbende med relevant information, materiale, eksempler på processer, inspiration, historier fra de lokale festivalgrupper mv.

Kom direkte til siden ved at  
scanne denne QR-kode:



De lokale festivalgrupper, personale og ledelse mv. er altid velkomne til at kontakte projektleder Trine Aagaard.

**KONTAKTOPLYSNINGER:**  
Trine Aagaard  
E: [tra@cocplayfulminds.org](mailto:tra@cocplayfulminds.org)  
T: + 45 26 79 57 82

# Tjekliste



**Deltage i Kick Off d. 25/10-2024**



**Aftale hvad I er fælles om i distriktet**

(eks. rolle- og opgavefordeling og hvordan I kommunikerer og deler materialer)



**Udarbejde mødestruktur for de interne møder i jeres festivalgruppe**

(husk at invitere projektleder Trine Aagaard med til møderne/på besøg)



**Kommunikere til hele personalegruppen:**

- hvad og hvornår er Legens Festival, og hvem er med i den lokale festivalgruppe



**Idéudvikle på aktiviteter** - invitere børn og personale med i idéudviklingen  
(vis evt. idéerne på en vidensvæg, som er tilgængelig for personale og børn)



**Planlægge processen** - udbyg jeres procesplan

(brug evt. en digital "Kanban" model, som kan deles i den lokale festivalgruppe)



**Orienter jer i inspirations- og kommunikationsmateriale fra projektledelsen**

(alt materiale sendes løbende til dagtilbuds- og skoleledelse)

